

BVT4500H / BVT5500H

ULTRABASS

使用说明书

A50-52138-00004



zh

www.behringer.com



重要的安全说明



这一符号提醒您，在设备内有没有绝缘的危险电压，能导致触电的危险。



这一符号提醒您，在随货供应的文字材料中，有重要的操作和保养说明。请阅读使用说明书。

小心

⚠ 为了防止触电，切勿自行拆开机盖（或背盖）！机内无用户可维修的部件。维修工作必须由专业人士进行！

小心

⚠ 为防止发生火灾或触电危险，本机切勿受雨淋或受潮！设备内不能有水进入。装有水的器皿，如花瓶等不能放在设备上。

小心

⚠ 维修提示是给有资格的维修人员看的。为了避免触电的危险，请不要擅自进行维修。有资格的专业维修人员才能对设备进行维修。

zh

- 1) 请阅读这里的说明。
- 2) 请保存这些说明。
- 3) 请注意所有的警告说明。
- 4) 请按照说明操作。
- 5) 不要在靠近水的地方使用这一设备。
- 6) 请用干布清理本设备。
- 7) 不要堵住通风口。请按照制造商的说明安装设备。
- 8) 不要在靠近热源的地方使用本设备，如加热器、暖气机、电热器、功放器等易发热设备。
- 9) 不要损坏带有不同极性或接地功能的插头。有极性的插头带有两个大小不同的插片。有接地功能的插头有两个插针和接地插针。大的插针或第三个插针有接地功能，确保您的安全。如果随货供应的插头不能使用的话，请找电工更换老旧的插座。
- 10) 电源线不要放在可能被踩到的地方，也要避免有尖角的地方。请特别保护插头，延长线和设备上的电源线。
- 11) 本设备一定要有接地保护。
- 12) 如果电源插头或电源连接板有切断电源功能的话，它们一定要处在随时都能被拿到的地方。
- 13) 请只使用制造商规定的附加设备和零件。
- 14) 请只使用制造商规定的推车，架子，三角架，支架和桌子。也可用随货供应的器件。如果您使用推车来搬移设备的话，请注意安全放置设备，以便避免倒下而造成的伤害。



- 15) 有风暴雷雨时或长期不使用本设备的时候，请拔出电源插头。
- 16) 所有维修工作，都必须由有资格的维修人员进行。设备受到损坏时，（如：电源线或电源插头被损坏，水或液体流入设备内，设备受到雨淋或受到潮气侵入，设备不能正常运作，设备摔在地上后），必须进行维修。



电源开关的使用说明



"**⏻**"表示电源接通；开关的另一边表示电源断开。



按钮被按时，电源接通"ON"；按钮没有被按下时，电源断开"OFF"。



"**⏻**"表示电源接通；开关的另一边表示电源断开。

目录

1. 引论.....	3
1.1 设计理念.....	3
1.2 在你开始以前.....	3
1.2.1 供货.....	3
1.2.2 首次使用.....	3
1.2.3 网上登记.....	4
2. 面板.....	4
3. 背板.....	5
4. 关于扬声器阻抗.....	6
5. 设置举例.....	6
6. 信号线路.....	6
6.1 INPUT.....	7
6.2 TUNER.....	7
6.3 LINE OUTPUT.....	7
6.3.1 PRE.....	7
6.3.2 POST.....	7
6.4 EFFECTS LOOP.....	7
6.4.1 SEND和RETURN.....	7
6.4.2 仅SEND (仅在BVT5500H).....	7
6.4.3 仅RETURN.....	7
6.5 INSERT CHANNEL.....	7
6.5.1 PREAMP OUTPUT.....	7
6.5.2 POWER AMP IN.....	7
7. 音频连接.....	7
8. 系统框图.....	8
9. 技术数据.....	9

1. 引论

BVT4500H/5500H是本公司ULTRABASS系列的专业级放大器。该经典贝司放大器提供一个不打折扣的“切透”的音色和众多的声音整形功能。

1.1 设计理念

在过去的几年中，灵活性变得越来越重要。贝司手必须提供范围很广的音色，并在不同场合演奏：家庭录音室、专业录音室和现场音乐会。此外，电贝司演奏领域也发生了变化。新型的效果器和五弦或六弦贝司不断地出现。另外还有创造一个自己的、“独一无二”的音色的渴望，这必需采用创新型的放大器才能实现。

作为对这一双重需求(灵活性和个性)的回答，BVT4500H/5500H提供给你：

- ▲ 音色和图形均衡功能——用于声音的整形和加工。
- ▲ VTC (虚拟电子管电路—给声音添加经典电子管电路的暖色。
- ▲ 用来将BVT4500H/5500H与效果处理器、调音台/录音机、其他前置放大器和其他功率放大器连接的插孔。
- ▲ 2种类型的扬声器插孔：“TS接口和 Neutrik Speakon兼容接口。

1.2 在你开始以前

1.2.1 供货

你的产品在厂内进行了仔细的包装，以确保安全可靠的运输。如果发现包装箱还是有损坏，请立即检查机器表面有无损坏。

☞ 若发现有损坏时请不要将机器寄回给我们，请务必首先通知销售商和运输公司，否则索赔权可能会失效。

☞ 为确保你的机器在使用或运输中得到最佳保护，我们建议使用箱子。

☞ 请始终使用原样包装，以避免存放或邮寄时发生损坏。

☞ 请务必避免小孩在无人看管的情况下玩耍机器或包装材料。

☞ 请按照环境保护规定清除所有包装材料。

1.2.2 首次使用

请保持充分的空气流通，不要将机器放置在取暖器附近，以避免机器过热。

在将机器同电源连接前、请仔细检查机器是否已调节到正确的供应电压上！

注意：以下所述仅适用于可在120 V和230 V之间切换的BVT类型：电源连接插孔上的保险丝座上有三个三角形标记。其中两个三角面对面。这些标记旁的数值是你的机器所调节到的运行电压、通过180°旋转保险丝座可进行转换。

☞ 请注意，如果用120 V运行设备，必须采用较高值的保险丝。保险丝烧坏时，务必用数值正确的保险丝更换！

☞ 如果你将机器调节到另外的电源电压、则必须使用其他的保险丝。你可在“技术数据”一章中找到正确的数值。

☞ 保险丝烧坏时，务必用数值正确的保险丝更换！正确的数值可在“技术数据”一章中找到。

注意！

☞ 在更换保险丝前，请关闭设备并拔出插头，以避免触电或损坏设备。

电源连接请使用随同供货的电源线，它符合必需的安全规定。

☞ 请注意所有机器必须接地。为了你自己的安全，请千万不要去除机器或电源线的接地或取消其作用。设备在有电源的时候，一定要有接地功能。

ULTRABASS BVT4500H/BVT5500H

安装重要提示

在强大的广播电台和高频源范围内，音频质量可能会降低。请加大发射器和设备之间的距离并使用有屏蔽的连接线材。

1.2.3 网上登记

在购买 BEHRINGER 产品之后，请您尽可能立即在网站 <http://www.behringer.com> 进行登记，并仔细阅读产品质量担保服务规定。

所购买的 BEHRINGER 产品一旦出现故障或损坏，本公司承诺为您提供及时的产品维修服务。请直接与您的 BEHRINGER 特许经营商联系。若 BEHRINGER 特许经营商不在附近，您也可直接与

本公司的分公司联系。在产品包装里放有联系地址（全球联系信息/欧洲联系信息）。如您所在的国家没有本公司所设的联系处，可与离您最近的批发商联系。您可在我们的网页上 (<http://www.behringer.com>) 的技术支持处，得到批发商的联系地址。

请在登记时，务必写明您购买产品的日期，以便本公司能更快更有效地为您提供产品质量的担保服务。

衷心感谢您的合作！

2. 面板

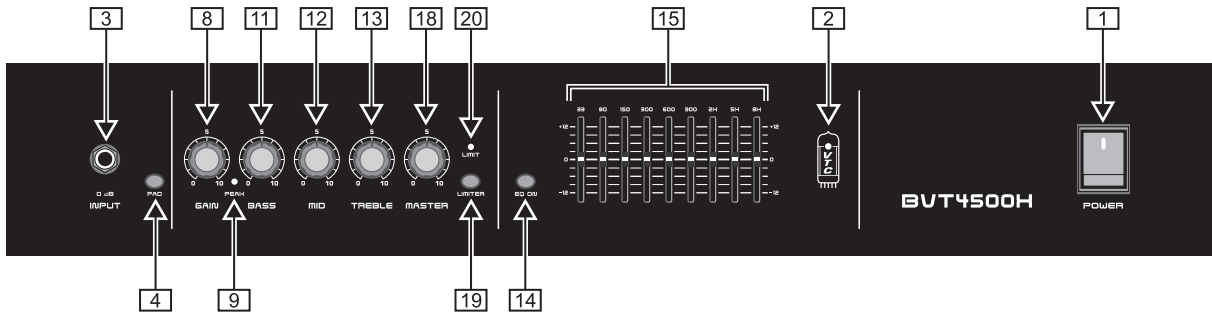


图 2.1: BVT4500h 面板

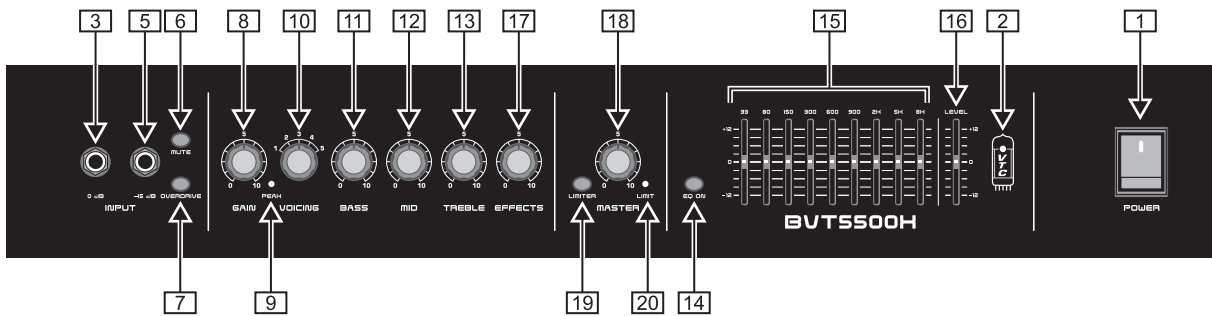


图 2.2: BVT5500H 面板

本章介绍如何使用上一页插图和上图所示的BVT4500H和BVT5500H的面板。

1 POWER 开关: POWER开关用来接通BVT4500H/5500H。当你要将设备与插座连接或断开时，POWER 开关应始终位于“关”的位置。

启动噪音会损伤你的听觉和你的扬声器。请在与电源连接前确认BVT 已关闭。

2 VTC LED: 当BVT关闭时，该LED 指示灯不发光。接通时，该LED 指示灯发光，指示放大器已启用。VTC 是BEHRINGER 的模仿经典电子管电路暖色的模拟技术。

INPUT 功能

要将一个音频信号输入给BVT，请如下使用 **3** - **7** 的功能：

3 0 dB 插孔: 要将一把电贝司与BVT 连接，请使用此”单声道插孔(不平衡式)。带有源拾音器的贝司产生高电平信号。

如果你的贝司配备一个有源拾音器，当你使用：

▲ BVT4500H时，请用PAD按钮 **4** 来减小输入音频信号。

▲ BVT5500H时，请使用-15 dB插孔 **5**，而不使用0 dB插孔。

4 PAD 按钮(仅在BVT4500H)：如果PEAK LED **9** 持续发光，并且GAIN 调节钮 **8** 设置到了0 (零)，则音频信号的输入电平太高。这种情况下时，请按此按钮来激活衰减功能。衰减器将输入灵敏度减小15 dB。

5 -15 dB插孔(仅在BVT5500H)：要将一把有源贝司与BVT5500H 连接，请使用此”单声道插孔(不平衡式)。采用此插孔可获得与0 dB插孔相比较低的输入灵敏度。

6 MUTE按钮(仅在BVT5500H)：如果你要给贝司调音，而不想听到乐音的话，请使用该按钮。此功能使主信号线路无声，但对TUNER输出端不起作用。

7 OVERDRIVE按钮(仅在BVT5500H)：此按钮用来给音频信号加上一个失真的特征。此功能使BVT5500H 前置放大器“过载”。

8 GAIN 调节钮：此调节钮用来增强或减弱输入信号的电平。

9 PEAK LED: BVT 在信号线路的不同点上监视音频信号的电平。当电平过高时，PEAK LED 指示灯警告可能发生信号截断。

如果LED 指示灯：

▲ 偶尔发光，BVT只截断音频信号中的一些峰值部分。偶尔的信号截断不影响声音质量，表示信号具备足够的强度。

▲ 从不发光，BVT不截断音频信号中的任何信号峰值。音频信号可能太弱，无法利用全部的动态范围。提高GAIN **8** 设置，直到PEAK LED 指示灯在最强的信号峰值时偶尔发光。

▲ 持续发光，BVT截断音频信号的很大一部分，你可听到一个失真。请降低GAIN设置并检查极端的推杆或调节钮设置。

音色功能

“音色”指的是一个音频信号的这些频段的呈现和质量：

▲ 低音：从30 到200 Hz

▲ 中音：从200 到2 000 Hz

▲ 高音：从2 000 Hz 到20 kHz

BVT配备调节钮，通过增强或减弱特定的频段来有效地按需调整声音。要调节音色，请如下使用 **10** - **13** 功能：

10 VOICING 调节钮 (仅在BVT5500H): 要选择你需要的音色, 请将该调节钮转到以下预置的其中之一上。

BVT5500H 为你均衡音频信号。

- ▲ 1: 凸出的低音和高音音色 (凹进的中音)。
- ▲ 2: 流畅和温暖的高音音色 (被动音色)。
- ▲ 3: 平坦和自然的低音音色 (无均衡)。
- ▲ 4: 明亮的高音音色。
- ▲ 5: 平坦、自然、不混浊的低音音色 (低音滚降)。

11 - **13** BASS-, MID 和 TREBLE调节钮: 对每一个可加强或去加强的音色 (低音、中音和高音), BVT均提供一个音色调节钮。

要加强音色, 可将相关的调节钮朝10 (最大增强度) 转动。也可考虑通过降低相邻频段来达到加强目的。要去加强音色, 可将相关的调节钮朝0 (最大减弱度) 转动。

如果你选择减弱而不是增强一个音频信号, 可避免音频设备遭受高信号电平 (信号截断) 并保护宝贵的动态余量。

图形均衡功能

通过上述的音色调节钮 (**10** - **13**), 你可加强和去加强三个相当宽广的频段。而用图形均衡功能, 你可加强和去加强9 个更窄的频段。这样你便可加工你用音色调节钮制作的声音。图形均衡功能包括 **14** - **16**:

14 EQ ON 按钮: 要激活图形均衡和电平功能, 请按此按钮。

15 均衡推杆: 如果激活了频段推杆 **14**, 你可使用每个推杆来加强和去加强一个特定的频段。每个频段的中心频率直接显示在相关的推杆上方。

要加强 (增强) 一个频段, 请将相关推杆朝上推。也可将周围频段的推杆朝下推。

要去加强 (减弱) 一个频段, 请将相关推杆朝下推。也可将周围频段的推杆朝上推。

减弱而不是增强一个频段可使音频设备避免遭受高信号电平 (信号截断) 并保护宝贵的动态余量。

16 LEVEL推杆 (仅在BVT5500H): 要补偿可能发生的均衡后信号的电平变化, 请将此调节钮在+12 和-12 之间滑动。在“0”电平时, BVT5500H 既不增强也不减弱均衡了的信号。

17 EFFECTS MIX 调节钮 (仅在BVT5500H): 如果你制作了一个效果循环, 请用此调节钮来调节干湿混合比例。

如果将该调节钮朝

- ▲ 0 (零) 转, 你将听到更多的干信号 (不带效果)。在零时, 你只听到干信号。
- ▲ 10转, 你将听到更多的湿信号 (效果)。在10时, 你只听到湿信号。

有关制作效果循环的详细说明, 请见3. 背板 (**29** - **30**)。

MASTER 功能

18 MASTER调节钮: 要调节扬声器音量 and 前置放大器输出端的电平, 请将此调节钮朝0 (无音量/ 电平) 或朝10 (最大音量/ 电平) 转动。

19 LIMITER 按钮: 限制器只减小可能使功率放大器超载和音频信号失真的信号峰值。限制器用来防止BVT4500H/5500H截断这些信号峰。要激活或取消限制器, 请按此按钮。

由于高信号峰值会损坏扬声器, 推荐激活限制器, 并不要长时间不戴护耳器开足音量。

20 LIMIT LED: 当限制器被激活时, 该LED 指示灯发亮。

3. 背板

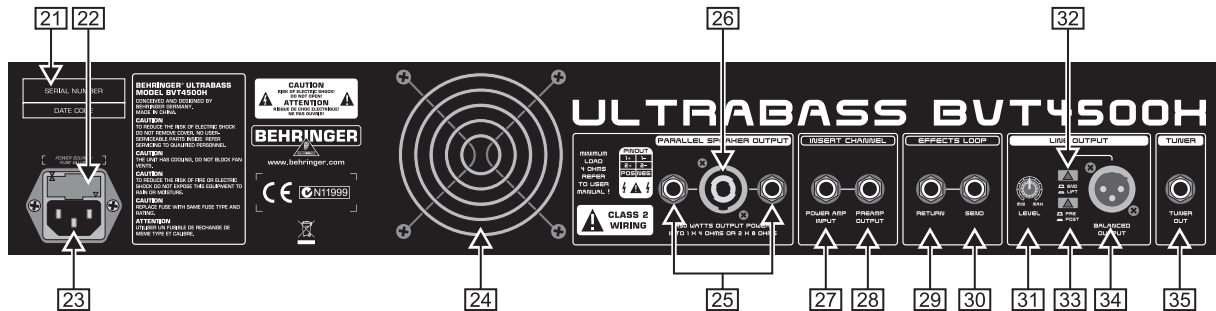


图 3.1: BVT4500H/BVT5500H 背板

本章节描述如何使用功能相同的BVT4500H 和BVT5500H 的背板。图3.1 显示了这些功能。

要有效地使用背板上的插孔, 你需了解BVT 的信号线路。详细信息请参见“信号线路”一章。

21 产品序号: 注册产品时, 需要此唯一识别号。

22 保险丝盒: 有关合适的保险丝类型的详情, 请参见“技术数据”。也请参见第1.1.2 章。更换保险丝时请使用适合你所在国家的保险丝。

23 电源接口: 要接通BVT4500H/5500H 的电源, 请将电源线插入此AC 接口中。电源线随BVT一起提供。

请您注意: POWER 开关在关闭时, 并不完全将设备同电源网分离。需将设备同电源分离时, 请您拔下电源或设备插头。较长时间不使用设备时, 请您将电源线拔出插座。

24 风机: 该风机用来防止BVT4500H/5500H 过热。

请不要堵塞风机的通风口。

PARALLEL SPEAKER OUTPUT (并联扬声器输出端)

通过以下插孔, 你可同时将3个扬声器直接与BVT 连接:

25 两个” TS (单声道, 不平衡式) 插孔。

26 一个单个Neutrik Speakon 兼容插孔, 用于高功率的扬声器。扬声器的pin 标识是1+ pin 和1- pin。详细信息请参见“音频连接”一章。

如果你使用单部扬声器或一部高功率扬声器, 请将该扬声器与 Neutrik Speakon 兼容插孔连接。为防止触电和确保正确的极性, 此插孔锁定一个音频插头。

在将扬声器与BVT4500H/5500H 连接前, 请关闭它。

你的扬声器音箱应具备充分的功率 (BVT4500H: > 450 W, BVT5500H: > 550 W), 总阻抗最好为4 或更高。过高时一个负荷阻抗将减小功率级的输出功率。详细信息请参见“关于扬声器阻抗”一章。

27 POWER AMP INPUT (功放输入端): 要将一部外接前置放大器与BVT 连接, 请使用此” TS 插孔。

28 PREAMP OUTPUT (前置功放输出端): 要将一部外接功率放大器与BVT 连接, 请使用此” TS 插孔。

EFFECTS LOOP (效果循环) 插孔

要将BVT4500H/5500H 与一部效果处理器连接, 你可使用这些插孔中的一个或两个 (**29** - **30**)。请记住BVT4500H 和BVT5500H 处理效果的方式不同。详情请见“信号线路”。

29 RETURN 插孔: 要将一个音频信号从一部效果处理器传送给 BVT, 请使用此” TS插孔。

30 SEND 插孔: 要将一个音频信号从BVT 传送给一部效果处理器, 请使用此” TS插孔。

ULTRABASS BVT4500H/BVT5500H

LINE OUTPUT(线路输出端)功能

要将一个音频信号从BVT 传送给一部调音台或录音机, 请如下使用线路输出端功能 ([31] - [34]):

[31] LEVEL调节钮: 要调节任何线路输出端的电平, 请将此调节钮朝最小(无电平)方向或朝最大方向转动。

最大设置的值取决于你用PRE/POST 按钮 [33] 所作的选择。如果你选择了:

- ▲ PRE: 最大为 ~ 0 dB。
- ▲ POST: 最大为 ~ 10 dB。

[32] GND LIFT 按钮: 用此按钮控制BVT 和一部调音台/ 录音机之间的接地连接。

当此按键:

- ▲ 推出时, 保持一个接地连接, 以防止静电电荷干扰音频信号。
- ▲ 推入时, 断开接地连接。只在接地回路哼声干扰音频信号时才这样做。

[33] PRE/POST 按钮: 用此按钮来选择你要传送给一部调音台/ 录音机的信号类型。

当此按键:

- ▲ 推出时(前置均衡和效果), BVT对音频信号不施加任何前置放大功能(音色/均衡/ 效果)。
- ▲ 推入时(后置均衡和效果), BVT对音频信号施加所有的前置放大功能。

详情请见“信号线路”。

[34] BALANCED OUTPUT(平衡式输出端): 要将BVT与一部调音台或录音机上的麦克风输入端连接, 请使用此XLR插孔(平衡式)。

在将BVT4500H/5500H与调音台的麦克风输入端连接之前, 请在调音台的有关通道上关闭幻象电源。

[35] TUNER OUT插孔: 要将BVT4500H/5500H 与一部电子调音器连接, 请使用此” TS插孔。

要在并联扬声器输出端静音时进行调音, 请按如下之一做。如果你使用:

- ▲ BVT4500H, 请将MASTER调节钮转到0(最小设置)。
- 或者, 你也可使用调音器的静音功能: 将EFFECTS SEND [30] 与调音器输入端连接, 将EFFECTS RETURN [29] 与调音器输出端连接。当你:
 - ▲ 激活调音器上的静音功能时, 调音器不将音频信号传送给RETURN 插孔。
 - ▲ 取消调音器上的静音功能时, 调音器将音频信号传送给RETURN 插孔。音频信号跟随信号线路到并联扬声器输出端。

▲ BVT5500H, 请激活静音功能 [6]。

4. 关于扬声器阻抗

连接到BVT 的扬声器的总阻抗影响BVT 的功率输出。最小扬声器阻抗为4 。当总负荷为4 时, BVT提供最佳功率。

如何计算扬声器阻抗

当使用一部以上的扬声器, 并且每部扬声器连接到不同的BVT 扬声器插孔上时, 扬声器为并联。请使用以下公式来计算扬声器的总阻抗—

$$Z_{total} = \frac{1}{1/Z_1 + 1/Z_2 + \dots}$$

—其中 Z_1 、 Z_2 等分别是每部扬声器的阻抗, Z_{total} 是得到的所用扬声器的总阻抗。

两部扬声器(Z_1 和 Z_2) 时, 公式读作:

$$Z_{total} = \frac{Z_1 \cdot Z_2}{Z_1 + Z_2}$$

按照该公式, 以下情形可得到4 的负荷:

- ▲ 一部4 扬声器

- ▲ 两部8 扬声器
- ▲ 一部8 扬声器和两部16 扬声器

当扬声器阻抗减小时, BVT 的输出功率提高。过高的输出功率可能损坏你的扬声器。当扬声器阻抗增大时, BVT 的输出功率降低。

5. 设置举例

以下插图显示了如何设置BVT5500H 的一个例子。

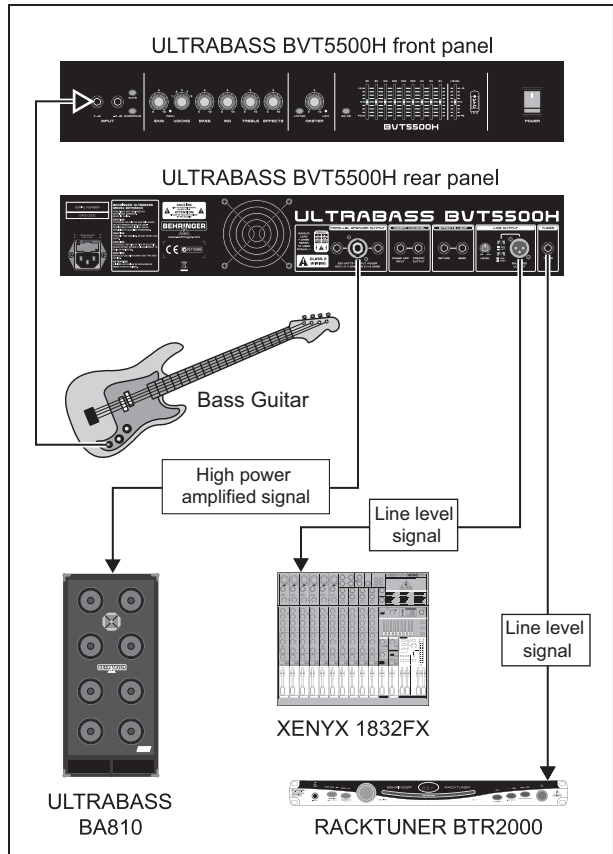


图 5.1: BVT5500H 设置举例

在以上例子中,

- ▲ 一部扬声器 (ULTRABASS BA810),
- ▲ 一部调音台 (XENYX 1832FX),
- ▲ 以及一部调音器 (RACKTUNER BTR2000)

同时与BVT5500H 连接。

但你可不调节扬声器音量而进行调音。详细信息请见“面板”(MUTE 按钮 [8]) 和“背板”(TUNER 插孔 [35])。

ULTRABASS BA810和XENYX 1832FX从BVT5500H接收的音频信号是不同的:

- ▲ ULTRABASS BA810 接收一个完全放大的信号。
- ▲ XENYX 1832FX 接收一个前置放大的(线路电平) 信号。

你可选择BVT5500H传送的前置放大信号的类型(前置或后置音色/均衡/ 效果)。详情请见“信号线路”。

6. 信号线路

本章向你介绍如何有效地使用BVT的操作元件和连接插孔。“系统框图”一章中的插图提供了你的信号可能形成的线路的概观。

BVT 的信号线路大体可分为两个阶段:

- 1) 前置放大, 在INPUT插孔 ([3], [5]) 开始, 在PREAMP OUTPUT 插孔 [28] 立即结束。
- 2) 功率放大, 在POWER AMP IN 插孔 [27] 开始, 在PARALLEL SPEAKER OUTPUT 插孔 ([25], [26]) 结束。

请注意只有并联扬声器输出端传输完全放大的信号，其他输出插孔都传输线路电平信号。

本章的其余部分介绍所有的BVT 插孔以及将你的设备与它们连接的方法。

6.1 INPUT

用途： 将一个音频信号从一部电贝司传送到BVT。

结果： 信号线路在INPUT 插孔开始。

6.2 TUNER

用途： 将一个音频信号的复制信号从BVT 传送到一部电调音器上。

结果： 主信号线路不受影响。

如果你使用：

▲ BVT4500H，你可减小并联扬声器输出端的音量或使用调音器上的静音功能。详情请见TUNER 插孔 [35]。

▲ BVT5500H，你可将并联扬声器输出端和线路输出端调为无声。详情请见MUTE按钮 [6]。

6.3 LINE OUTPUT

线路输出端插孔上的信号特性取决于PRE/POST开关的状态。

6.3.1 PRE

用途： 用来将一个音频信号的复制信号传送给一部调音台或一部录音机，不带任何前置放大设置(音色、均衡、效果)。也请见第6.3.2章。

结果： 主信号线路不受影响。

6.3.2 POST

用途： 用所有的BVT前置放大功能(音色、均衡、效果)加工一个音频信号，然后将前置放大的信号传送给一部调音台或一部录音机。

请注意线路输出端插孔(带POST)在MASTER调节钮前获得信号。这意味着该插孔的输出电平独立于放大器的实际音量。

请记住你可激活和取消均衡区段。此外，BVT4500H和BVT5500H处理外部效果的方式不同。详情请见“效果循环”一章。

结果： 主信号线路不受影响。

6.4 EFFECTS LOOP

可用三种方式使用效果循环区段：

6.4.1 SEND和RETURN

用途： 用来生成一个效果循环，即将外部效果加到信号上。

结果： 如果你使用：

▲ BVT4500H，仅仅经过RETURN插孔进入的音频信号继续跟随BVT4500H 信号线路。效果的电平必须在外接设备上调节。

▲ BVT5500H，主音频信号和经过RETURN插孔进入的音频信号都跟随BVT5500H 信号线路。要调节干湿混合比例，请使用EFFECTS MIX 调节钮。

6.4.2 仅SEND(仅在BVT5500H)

用途： 将一个音频信号从BVT5500H 传送给一部效果处理器。

结果： 主信号线路不受影响。

6.4.3 仅RETURN

用途： 将一个音频信号从一部外接前置放大器传送给BVT4500H/5500H，即将将BVT 作为一部功率放大器使用。

结果： 如果你使用：

▲ BVT4500H，INPUT 插孔处于未激活状态。信号线路在RETURN 插孔开始。

▲ BVT5500H，INPUT 插孔保持激活。例如你可将两部贝司与BVT 连接，一部连接到INPUT 上，另一部连接到RETURN上。要调节两部贝司之间的平衡，请使用EFFECTS MIX 调节钮。

6.5 INSERT CHANNEL

6.5.1 PREAMP OUTPUT

用途： 用所有的BVT前置放大功能(音色、均衡、效果)加工一个音频信号，然后将音频信号传送给一部外接功率放大器。BVT设置影响外接放大器上的音量。

结果： 主信号线路不受影响。

6.5.2 POWER AMP IN

用途： 用一部外接前置放大器加工一个音频信号，然后将音频信号传送给BVT4500H/5500H 功率放大器。

结果： 信号线路在POWER AMP IN插孔开始。信号独立于MASTER 调节钮。

🔊 在将一部外接前置放大器与POWER AMP IN连接前，请关闭设备。

7. 音频连接

本章介绍BVT 插孔所需要的音频插头。有关大部分BVT 插孔的详情请见“背板”一章。有关INPUT插孔的详情请见“面板”一章。

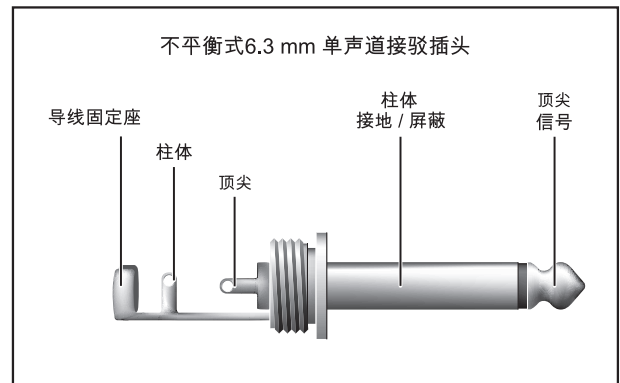


图 7.1: 6.3毫米插头

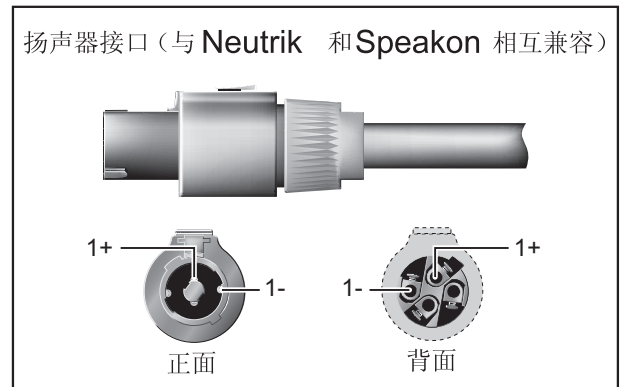


图 7.2: 用于Neutrik Speakon 兼容插孔的插头

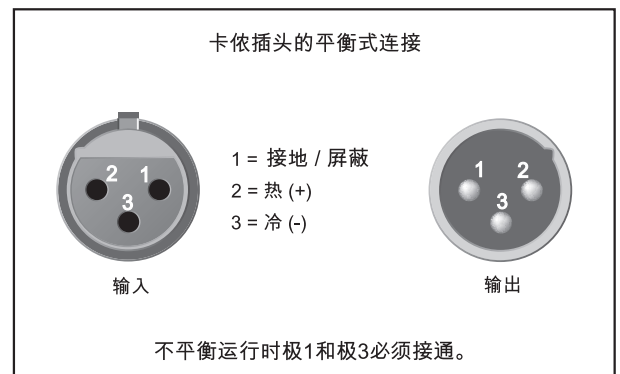


图 7.3: 卡侬接插件

8. 系统框图

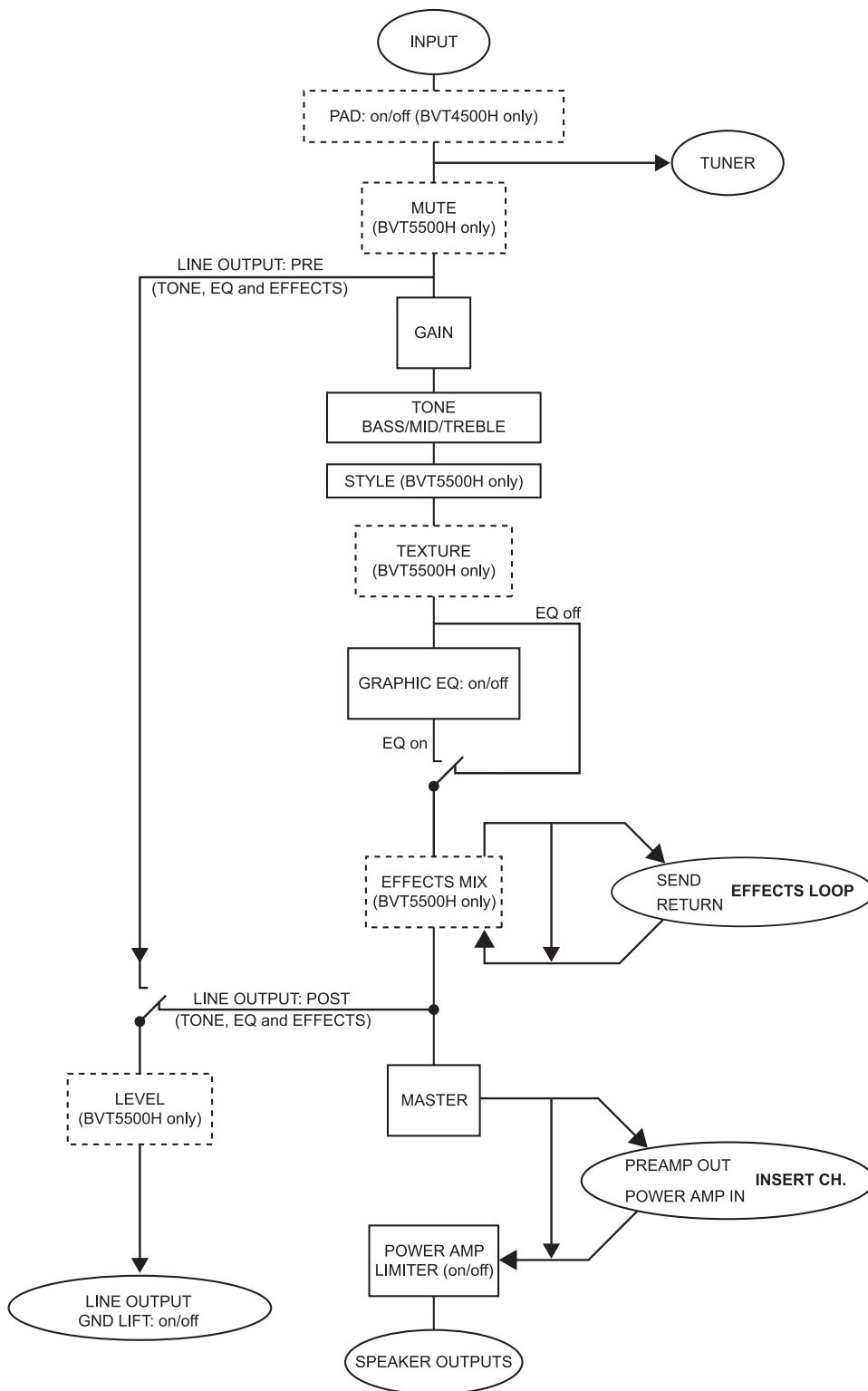


图 8.1: BVT4500/5500H 框图 (* 长方形代表操作元件, 椭圆形代表插孔。)

9. 技术数据

音频输入端

BVT4500H

输入端	¼"单声道插孔, 不平衡式 (0 分贝)
输入阻抗	大约 1 M 欧姆, 不平衡式 (Pad 82 千欧姆, 不平衡式)
Return	¼"单声道插孔, 不平衡式
输入阻抗	大约 100 千欧姆, 不平衡式
Power amp input	¼"单声道插孔, 不平衡式
输入阻抗	大约 100 千欧姆, 不平衡式

BVT5500H

输入端	2 x ¼"单声道插孔, 不平衡式 (0 分贝 / -15 分贝)
输入阻抗	大约 1 M 欧姆, 不平衡式 / 82 千欧姆, 不平衡式
Return	¼"单声道插孔, 不平衡式
输入阻抗	大约 100 千欧姆, 不平衡式
Power amp input	¼"单声道插孔, 不平衡式
输入阻抗	大约 100 千欧姆, 不平衡式

音频输出端

扬声器接口	2 x 6.3 毫米单声道插孔, 1 x 专业扬声器接口 (与Neutrik Speakon接口兼容)
负荷阻抗	最小 4 欧姆

系统数据

BVT4500H

输出功率	
峰值负荷能力	450 W
音色调节范围	
Bass	±12 分贝 @ 50 赫兹
中频	±7 分贝 @ 700 赫兹
Treble	±18 分贝 @ 5 千赫兹

图形均衡范围	
33 赫兹	±15 分贝
80 赫兹	±10 分贝
150 赫兹	±8 分贝
300 赫兹	±8 分贝
600 赫兹	±8 分贝
900 赫兹	±8 分贝
2 千赫兹	±8 分贝
5 千赫兹	±10 分贝
8 千赫兹	±12 分贝

BVT5500H

输出功率	
峰值负荷能力	550 W
音色调节范围	
Bass	±12 分贝 @ 50 赫兹
中频	+7 分贝 @ 800 赫兹 / -7 分贝 @ 400 赫兹
Treble	±18 分贝 @ 5 千赫兹
图形均衡范围	
33 赫兹	±15 分贝
80 赫兹	±10 分贝
150 赫兹	±8 分贝
300 赫兹	±8 分贝
600 赫兹	±8 分贝
900 赫兹	±8 分贝
2 千赫兹	±8 分贝
5 千赫兹	±10 分贝
8 千赫兹	±12 分贝

电源

BVT4500H

功率消耗	100 伏~ 50/60 赫兹: 6 A; 120 伏~ 60 赫兹: 5 A; 220 伏~ 50/60 赫兹: 3 A; 230 伏~ 50/60 赫兹: 3 A
------	---

电源电压 / 保险丝

100/120 伏交流电 (50/60 赫兹)	T 10 A H 250 伏
220/230 伏交流电 (50/60 赫兹)	T 6.3 A H 250 伏
电源连接	标准IEC接口

BVT5500H

功率消耗	最大 550 W
电源电压 / 保险丝	
100/120 伏交流电 (50/60 赫兹)	T 8 A H 250 伏
220/230 伏交流电 (50/60 赫兹)	T 4 A H 250 伏
电源连接	标准IEC接口

尺寸/重量

BVT4500H

尺寸 (高 x 宽 x 深)	大约 680 毫米 x 408 毫米 x 348 毫米
重量	大约 21.5 公斤

BVT5500H

尺寸 (高 x 宽 x 深)	大约 680 毫米 x 408 毫米 x 348 毫米
重量	大约 21.7 公斤

BEHRINGER公司始终尽力确保最高的质量水平。必要的修改将不预先通知予以实行。因此机器的技术数据和外观可能与所述说明或插图有所不同。

技术数据及外观可被改动, 无需事先通知。此文件的内容在付印时是正确无误的。所有提到的商标 (除了BEHRINGER, 百灵达标志, JUST LISTEN 和 ULTRABASS) 属于它们的所有人, 与 BEHRINGER 无关。任何人因全部或部分使用此处的描述, 照片或声明而受到损失的话, 百灵达 不对其承担责任。产品的颜色及技术数据可能与产品本身有细微的差别。产品只通过本公司授权的经销商销售。批发商和销售商不是 百灵达 的代理人, 无权以任何直接或隐含的方式对 百灵达 法律约束。这一使用手册拥有版权。无 BEHRINGER International GmbH 的书面许可, 无论用作何种用途, 不得以任何电子的或机械的方式对该手册的任何部分进行复制及传播, 其中包括任何形式的复印和录音。

版权所有。 © 2007 BEHRINGER International GmbH, Hanns-Martin-Schleyer-Str. 36-38, 47877 Willich-Muenchheide II, 德国 电话 +49 2154 9206 0, 传真 +49 2154 9206 4903